









WWW.HBT-BRANDSCHUTZ.DE

MONTAGEANLEITUNG KOMBIABSCHOTTUNG

ISIFOAM SCHOTTPLATTE BDS-N
„SYSTEM ZZ“ ABG Z-19.53-2627

SYSTEMKOMPONENTEN BRANDSCHUTZPLATTEN

Abbildung	Bezeichnung
	ZZ[®] 203 Brandschutzplatte
	ZZ[®] 421 Brandschutzbandage
	ZZ[®] 300 Brandschutzmasse
	ZZ[®] 400 Brandschutzmanschette
	Befestigungswinkel
	Gewindestangen-Set M6
	Befestigungsschrauben
	Kennzeichnungsschild Allgemein für Systeme nach abZ / aBG / ETA zur individuellen Eintragung

HINWEISE ZU DEN EINBAUVORAUSSETZUNGEN

/ Zur Verwendung und Anwendung der einzelnen Komponenten sind die Angaben der zugehörigen Nachweise aBG zwingend zu beachten.

/ Vor dem Einbau der Systemkomponente sind die Mindestbauteildicke, die notwendige Einbautiefe, die Öffnungsgröße, die durchzuführende Installationen, die Arbeitsfreiräume, die Abstandsregeln, die Auswahl des geeigneten Befestigungsmittel und die mögliche Nachbelegung zu prüfen und dementsprechend zu dimensionieren.

/ Für den Einbau in Trennwänden sind besondere Vorkehrungen zu treffen.

WEITERE HINWEISE

/ Auf die Beachtung und Einhaltung der Sicherheitsdatenblätter wird verwiesen.

/ Weitere Hinweise und Dokumente entnehmen Sie bitte dem Downloadbereich unserer Internetseite:

www.z-z.de

www.z-z.eu

Der Einbau der ZZ[®] Kombiabschottungen (alle „M“-Systeme z. B. ZZ[®] M30-S90) ist schulungspflichtig.

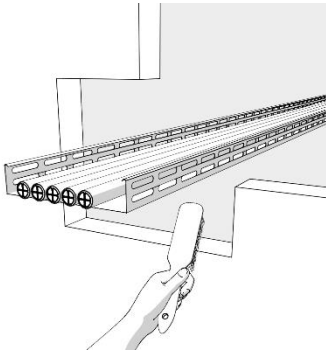


Sie haben Fragen?

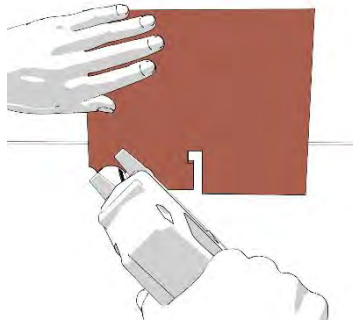
Kontaktieren Sie gerne unseren technischen Support unter:

Telefon: **+49 221 97061-720** oder Email: **support@z-z.de**

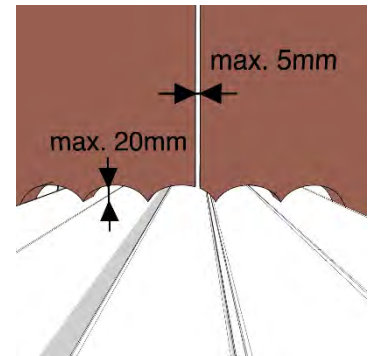
MONTAGESCHRITTE ZZ® 203 Brandschutzplatte AUFGESCHRAUBT



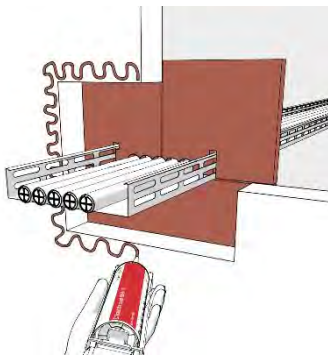
Bauteillaubung reinigen.



ZZ® 203 Brandschutzplatte entsprechend der Belegung und der Schottgröße zuschneiden.

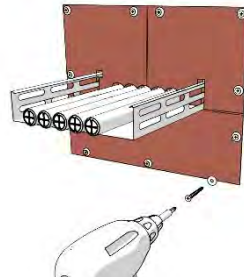


Die Öffnungen für die durchzuführenden Medien sind so auszuschneiden, dass zwischen der Platte und den durchgeführten Medien eine Fuge mit maximal 20 mm Breite entsteht und zwischen den Platten maximal 5 mm.



ZZ® 300 Brandschutzmasse zwischen den einzelnen Brandschutzplatten und dem Bauteil zum rauchgasdichten Verschluss aufbringen.

Die Bedienungsschritte der Kartusche finden Sie auf der nächsten Seite.

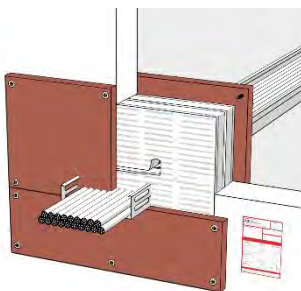


ZZ® 203 Brandschutzplatte beidseitig, anhand der Befestigungsschrauben, im Bauteil verschrauben.



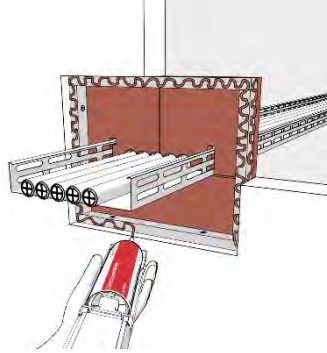
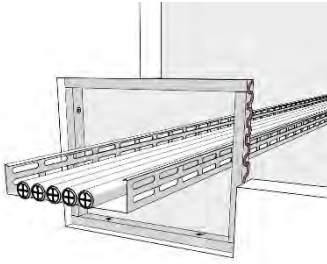
ZZ® 300 Brandschutzmasse zur beidseitigen Verfüllung von Kabelzwischenräumen, Zwickel und offene Fugen müssen mindestens 30 mm tief verfüllt werden. Zwischen den einzelnen Brandschutzplatten bzw. zwischen den Brandschutzplatten und den durchgeführten Medien sind die Fugen mindestens 30 mm tief zu verfüllen.

Die Bedienungsschritte der Kartusche finden Sie auf der nächsten Seite.



ZZ® 203 Brandschutzplatte können als Reparaturschott verwendet werden.

MONTAGESCHRITTE ZZ® 203 Brandschutzplatte EINGESCHRAUBT



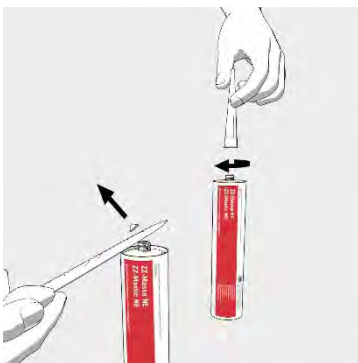
ZZ® 203 Brandschutzplatte müssen zur Befestigung anhand von Leisten aus nichtbrennbaren Bauplatten in der Bauteillaubung, mit geeigneten Schrauben in ausreichender Anzahl, zu befestigen und sind vorher mit ZZ® 300 Brandschutzmasse zu verkleben. In Wänden können die Leisten alternativ nur mit ZZ® 300 Brandschutzmasse verklebt werden.

Beim Einbau in Massivwandstärken größer als 175 mm darf die ZZ® 203 Brandschutzplatte wahlweise nur durch Verklebung auf den Befestigungsleisten mit ZZ® 300 Brandschutzmasse befestigt werden. Hierbei ist zu beachten, dass sie mindestens einseitig zu verschrauben ist. Weitere Einbauschritte wie bei der aufgeschraubten Version.

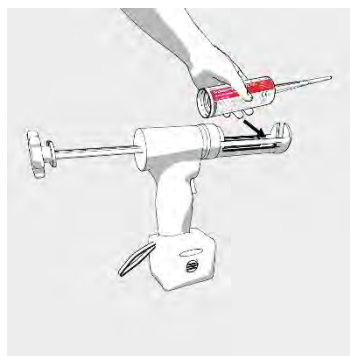
Die maximale freie (d. h. nicht auf dem Bauteil aufliegende oder an Installationen angrenzende) Fugenlänge bei einseitig befestigten Platten in Decken darf nicht mehr als 475 mm betragen.

Die Bedienungsschritte der Kartusche finden Sie im nächsten Schritt.

MONTAGESCHRITTE ZZ® 300 Brandschutzmasse

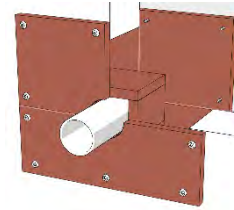
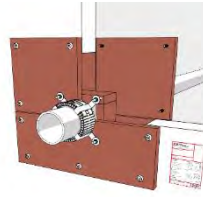
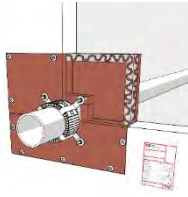


Die Kartusche aufrecht halten, die Spitze mit einem scharfen Messer abschneiden und die Dosierspitze aufschrauben.



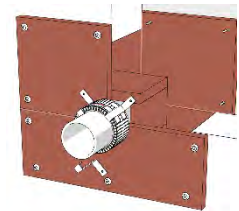
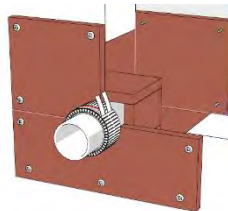
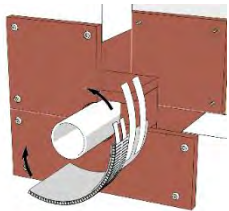
Kartusche in das vorgesehene Auspressgerät einlegen.

MONTAGESCHRITTE ZZ[®] 400 Brandschutzmanschette



Als besonderer Montagehinweis ist die Anbringung von Distanzstücke, innerhalb der Abschottung vierseitig, um die brennbaren Rohre anzuordnen. Für die Fixierung ist ZZ[®] 300 Brandschutzmasse zu verwenden. Die Distanzstücke werden aus Zuschnitte von ZZ[®] 203 Brandschutzplatte erstellt und müssen in der Breite dem Abstand der Brandschutzplatten entsprechen.

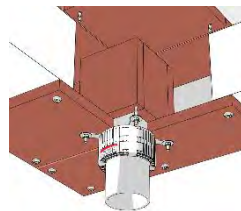
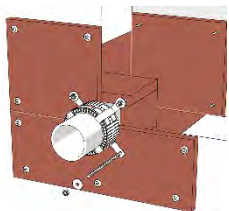
ZZ[®] 400 Brandschutzmanschette auswählen und passend zuschneiden.



Aus Schallschutzgründen sollte die PE-Schallschutzisolierung unter der Manschette und optional durch die Abschottung eingesetzt werden. Die Isolierung kann anhand des beigelegten Klebestreifens um die Installation befestigt werden.

ZZ[®] 400 Brandschutzmanschette um das zu schützende Rohr anlegen und die Befestigungslaschen durch die Aussparungen im Manschettenblech ziehen. Danach soll die Manschette dicht an das Schott geschoben werden und die Befestigungslaschen, zur Fixierung, um 180° umgebogen werden.

Die erforderliche Anzahl an Befestigungswinkel an der Manschette montieren. Dabei ist zu beachten, dass einer der Winkel über die Befestigungslaschen angebracht wird.

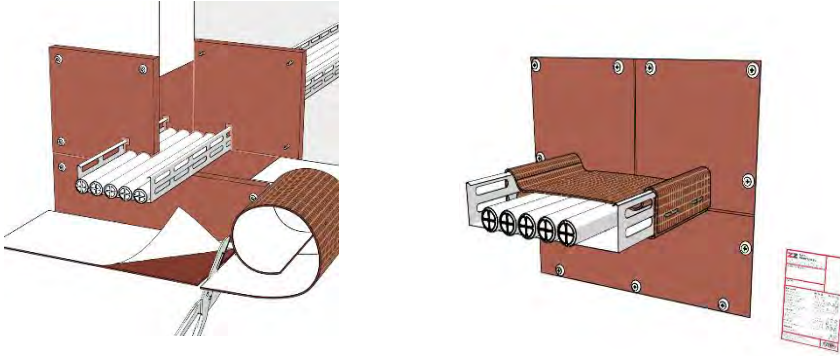


ZZ[®] 400 Brandschutzmanschette anhand von Gewindestangen $\varnothing 6$ mm durch das Schott führen und mit Unterlegscheiben und Muttern befestigen. Bei einer Wandmontage beidseitig anbringen. Hierbei können dieselben Gewindestangen für beide Manschetten verwendet werden.

ZZ[®] 400 Brandschutzmanschette bei einer Deckenmontage muss eine Manschette unterseitig angebracht werden.

MONTAGESCHRITTE ZZ[®] 421 Brandschutzbandage

ZZ[®] 421 Brandschutzbandage wird für bestimmte Kabel/-gruppen als zusätzlicher Schutz benötigt. (siehe Nachweis)



ZZ[®] 421 Brandschutzbandage wird in ausreichender Länge abgeschnitten. Nach dem Entfernen des Schmutzes auf der Installation die Schutzfolie abziehen und die Bandage beidseitig aufkleben.

ZZ[®] 421 Brandschutzbandage Anfang und Ende mit Stahlklammern oder Stahldraht verbinden. Die Überlappungslänge muss mindestens 45 mm betragen.

HBT HOCHBAU-BRANDSCHUTZ-TECHNIK GmbH

Neue Bahnhofstraße 46
34621 Frielendorf
Deutschland

Telefon: +49 (0) 5684 9988 0
Fax: +49 (0) 5684 9988 88
E-Mail: info@hbt-brandschutz.de

Irrtümer und technische Änderungen sind vorbehalten. Nachdruck sowie jegliche Vervielfältigung nur mit unserer schriftlichen Genehmigung.

HBT